

## LA BAÑERA: ¿UN ARTEFACTO DE LUJO?

Continuando nuestro análisis, de los elementos que constituyen el equipo de la "sala de baño", desarrollaremos la bañera. (Término que hemos preferido por ser más correcto al corrientemente utilizado, de tina de baño). Hacemos notar que como método de trabajo, hemos separado los diferentes elementos del equipo de la función higiene, para facilitar su análisis y proceder al final a su consideración crítica en conjunto, como elementos constitutivos del todo, "espacio de higiene".

El baño, considerado históricamente tiene varios aspectos:

El de ritual (baptisterio, el baño de las ñustas); el de reunión social y práctica colectiva de métodos de salud (termas de los romanos, el hamman de los árabes) "tónico que daba bienestar al cuerpo y se tomaba utilizando vapor y agua en una sucesión de temperaturas";

El de higiene y reunión familiar, a la que se integran aún hoy día y en algunos lugares a los huéspedes (la Sauna escandinava, la tina de madera para 3 ó 4 personas de la alta edad media);

Y el de higiene y relajamiento físico individual. (el baño de la Reina de Cnosos. FIG. 1 o el del burgués de fines del siglo XIX. FIG. 2).

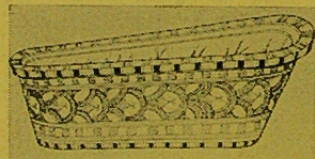


FIG. 1  
Bañera de la Reina de Cnosos. 1.700 A.C.

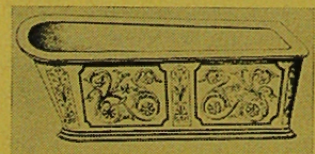


FIG. 2  
Todos los Sábados por la Noche. Bañera Inglesa. 1891 D.C.

Curioso es constatar que ésta última función, determina un equipo cuya forma en lo esencial, se ha mantenido por más de 3.600 años.

La Reina de Cnosos y los monjes de los monasterios del siglo XIII practicaban una higiene mucho más completa que la corte de Versalles.

"...Cuando Luis XIV aparecía en la Galería de los Espejos, vestido de dios y cubierto de tantos diamantes que lo doblegaban bajo su peso... no se había lavado en la mañana". (G. Lenotre, en revista HISTORIA).

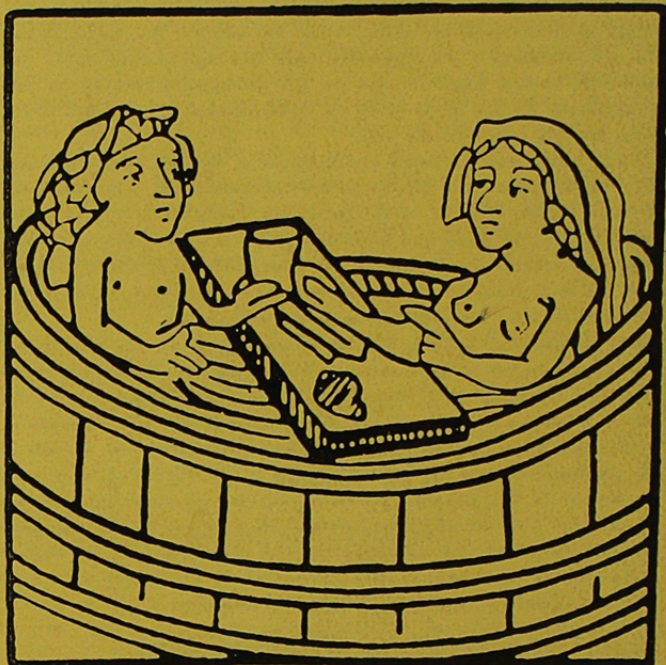
Esto demuestra que no siempre el lujo y el esplendor van acompañados de la higiene.

Pudiéramos definir más simplemente esta función como la de "Todos los Sábados por la noche". Algunos opinan que este elemento no es indispensable en la vivienda económica o media, "es un equipamiento que ha sido calificado por los organismos oficiales como superfluo para la habitación francesa", A. PERSITZ. Pero otros pensamos que la ducha solamente no permite el completo aseo personal, y menos aún el de niños, personas ancianas o enfermas. La tecnología contemporánea está en condiciones de facilitarnos soluciones más racionales y económicas que pongan al alcance de cada vivienda un artefacto de tanta importancia.

### LA FUNCION Y LA CRITICA DEL ACTUAL EQUIPO

El tomar un baño constituye una operación muy personal, lo que nos hace dudar que un solo diseño pueda satisfacer o dar respuesta a los variados requerimientos. Algunos piensan que el deslizarse totalmente bajo el agua es obstaculizado por la longitud del artefacto; otros, que ese artefacto es demasiado largo para sentirse estable en los diferentes movimientos. Los niños requieren un espacio menor y accesible. La forma de rectángulo más corrientemente utilizada, no responde exactamente a la forma del cuerpo humano, lo que nos hace pensar que hay mal aprovechamiento del espacio y dispendio de agua. El borde debería permitir sentarse con comodidad para permitir el lavado de pies y piernas.

El jabonarse requiere estabilidad del cuerpo, especialmente por lo liso y resbaladizo de la superficie del artefacto, lo que implicaría una base de superficies planas, horizontales y



El Baño de la alta Edad Media.

en lo posible con pequeñas ondulaciones y la existencia de asideros que otorguen una mayor seguridad. Un porcentaje alto de los accidentes domésticos se deben a la inexistencia de precauciones de este tipo.

El llenado y vaciado parece no haber sido estudiado en profundidad.

El vaciado, especialmente, es lento y ruidoso. Los estertores y glu-glu del desagüe son producto de su pequeña dimensión y forma inadecuada. La lentitud del vaciado impide el aseo inmediato de la bañera, aseo que es preferible conjuntamente con el vaciado, y dificulta su nueva utilización. Fácil sería aumentar la sección habitual sin incurrir en un costo mayor. La ubicación de los accesorios, llaves, chorros, tapón de vaciado y rebalse a menudo son inaccesibles para la persona que está dentro de la bañera, y difíciles de instalar. El chorro provoca además de ruido, una cantidad de vapor que humedece excesivamente los paramentos del recinto.

El mezclador debería llevar control automático de temperatura. (Pensamos que el unificar el abastecimiento de agua en la sala de higiene, reduciendo las 6 llaves a 2, haría posible una solución óptima en este sentido).

Poco se ha hecho, y en nuestro país nada, por ampliar las posibilidades de usos del artefacto. La incorporación de variaciones que permita el lavado de pies, el baño de niños y aún la integración de otras funciones como las del bidet, para lo cual normalmente se destina un artefacto especial costoso y dispendioso de espacio. FIG. 3 (Poliban). No pensamos que sea posible la integración del baño de niños pequeños, el que, como ya dijimos, puede ser resuelto conjuntamente con el lavabo. (Ver Diseño y Equipo. AUCA 8).

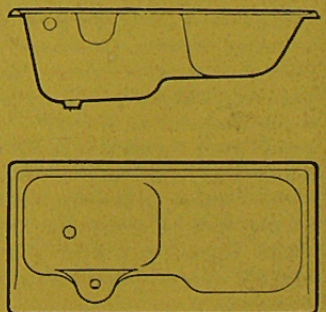


FIG. 3  
Poliban 140, hierro fundido y vitrificado 1.40 x 70 cm. Combina ducha, bañera y bidet. SUIZA.

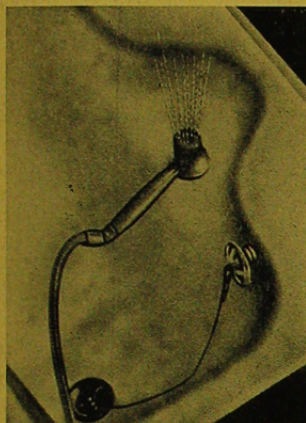


FIG. 3 a.  
Detalle del accesorio para Bidet en Poliban 140.

#### EL ESPACIO Y SUS CONDICIONES

El ambiente de este equipo requiere ser calefaccionado y contar con paredes y piso totalmente impermeables y lisos. El escurrimiento del agua en los muros periféricos, debe estar resuelto de tal manera, que el artefacto constituya un receptáculo que por su forma reciba la gota del muro. FIG. 4. El piso debe tener una ligera pendiente que permite el escurrimiento a una pileta y ojalá una canaleta de zócalo que conduzca el agua que rebalsa de la bañera.

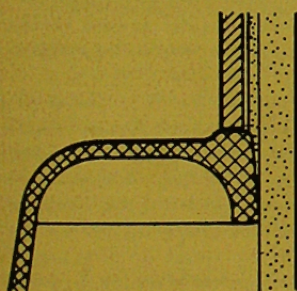


FIG. 4  
Diseño de borde para recibir la gota. Shanks.

En muchos casos el agua caliente se obtiene de un depósito central, el que permitiría utilizar las paredes del artefacto como radiador de baja temperatura para calefaccionar el ambiente.

#### PROPOSICIONES DE EQUIPO

Pensamos que los tipos existentes en nuestro mercado adolecen de muchos de los defectos señalados. Pero es

importante dejar constancia que hay innovaciones de valor. La bañera llamada "Corvi" amplió las posibilidades de diseño, pese a que su poca profundidad relativa y su asiento mal estudiado no permitan su uso adecuado, comparativamente con baños de asiento cuyos tipos se han elaborado en otros países. Por otra parte, se ha intentado por vez primera la unificación del diseño, aunque sólo formal, con el resto de los artefactos (Línea Venecia).

#### 1) LA FORMA

La forma debería adaptarse al cuerpo humano. No es necesario la misma amplitud en los pies que en los hombros. Especialmente debiera ser un poco más ancha a la altura de los movimientos de los antebrazos. El ancho habitual de 70 cm. podría aprovecharse en mucho mejor forma si no lo hacemos rígido, previendo la integración de otros artefactos y aprovechando los bordes adosados a muros que no tienen por qué ser constantes. FIG. 5. Estos bordes pueden aprovecharse, variándolos, como asiento u otras funciones (bidet en Poliban) FIG. 3 a. El eje de simetría longitudinal es inoficioso. Las superficies deben ser fáciles de limpieza. La incorporación de relieves la dificulta. Sin embargo el fondo que debe estar constituido por superficies planas y horizontales debería ser rugoso con leves ondulaciones que impidan el resbalar.

El largo debe adoptarse, dentro de las normas corrientes de 100 cm a 150 cm, fundamentalmente en función de la integración con el resto de los artefactos.

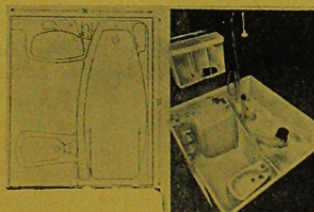


FIG. 5  
PLASBA. Bañera combinada con lavabo y bidet, moldeada en plástico. BARRET Co. Ltd., Inglaterra.

En la producción de tipos extranjeros habitualmente los más económicos tienen formas simples y agradables. Pero en la medida que aumenta el precio, estas formas se convierten en arbitrarias y vulgares. Ojalá que en nuestra industria no se repita este mal ejemplo.

En todo caso, la forma debe condicionarse a una integración con el

resto de los artefactos, no sólo como unidad de estilo, sino también como aprovechamiento del espacio.

#### 2) ACCESORIOS (fittings)

Deben diseñarse en correspondencia con el artefacto y pensando en la posibilidad de su uso múltiple. Las llaves de control deben permitir una regulación más amplia. Normalmente el paso del hilo de regulación de abertura no se utiliza en todo su campo y a veces con media vuelta la llave ha abierto todo su paso, lo que dificulta la mezcla de agua caliente y fría. Valioso y posible, como ya dijimos, sería la incorporación de un regulador de temperatura. El chorro debe ser móvil, flexible y graduable como regadera, permitiendo su ubicación en diferentes puntos fijos, como también su uso manual.

El desagüe debe ser mayor de la pulgada y media normal para permitir mayor velocidad de vaciado y su ubicación debe ser desplazada a una esquina próxima a la pileta. El rebalse, de difícil y no siempre higiénica condición, puede suprimirse si se prevee la canaleta de zócalo ya descrita, con lo que se disminuirá gran parte de los ruidos.

#### 3) IMPLEMENTOS

Jaboneras y porta-escobillas deben ser de fácil escurrimiento. Asideros deben estudiarse en forma de barras accesibles y amplias.

#### 4) MATERIALES

Tradicionalmente, aparte de la madera, latón o cobre y porcelana esmaltada ya en desuso, se ha utilizado el hierro de fundición con esmaltes vítreos.

El hierro de fundición es pesado, de difícil transporte y de fácil destrucción de su revestimiento. Su fabricación es lenta y de mucha obra de mano.

Recientemente, y en otros países, se ha comenzado a utilizar el acrílico, y el acero estampado y vitrificado. El primero es de gran liviandad, pero necesita, si no se quiere llegar a altos costos, una base de apoyo que permita la dilatación del material, de difícil realización.

El acero estampado es liviano y resistente y al igual que el acrílico, permite su industrialización en gran escala. En Chile hay posibilidades en la actualidad de estampar una pieza como la bañera. Se requiere sí, un mercado estable y fuerte, que bien pudieran crear los organismos estatales de la construcción.

Este material es el que ofrece, en las condiciones planteadas, la posibilidad más significativa de bajar los costos; permitiendo su uso extensivo.

Es necesario si hacer notar que por estas mismas razones el compromiso de diseño es mayor.

En el próximo capítulo abordaremos el tema del baño de ducha.