

EDIFICIO FUNDACION

Arquitectos : BOZA, LUHRS, MUZARD Y ASOCIADOS
Ingenieros : LARRAIN, RUIZ, SAAVEDRA
Empr. Constructora : TECSA

Este edificio resuelve un programa de oficinas y estacionamientos de autos en pleno centro de la ciudad.

El centro de Santiago se caracteriza por una construcción homogénea de altura relativamente uniforme, de fachada continua, en que básicamente prima el lleno sobre el vacío. Los edificios se ordenan sistemáticamente sobre la base de la "manzana" cuadrada, herencia de los españoles, produciendo bloques compactos que van siendo perforados a nivel de la calle por una trama de galerías comerciales.

Sin embargo el alto costo de los terrenos, más las necesidades de programas mayores, ha obligado una modificación en la ordenanza, permitiéndose hoy en día la construcción de edificios de gran altura, que sobrepasan lejos la homogeneidad del centro.

El edificio Fundación se localiza en un sitio de aproximadamente 1.000 m² ubicado en la esquina Sur Poniente de Agustinas y Miraflores enfrentando el Cerro Santa Lucía.

El edificio propuesto da respuesta a dos condicionantes fundamentales. Respetar las características al entorno donde se ubica (centro de Santiago) y, absorber un programa enorme en superficie de oficinas.

El edificio consta de 3 subterráneos con una capacidad de 130 estacionamientos.

El primer nivel consulta dos grandes locales comerciales. En uno de ellos se instalará el The Hong-Kong Shanghai Banking Corporation.

Del 2º piso al 24 se desarrollará un amplio programa de oficinas sobre la base del concepto de plantas libres donde cualquier subdivisión es posible. En un núcleo duro se concentran las circulaciones verticales (ascensores y cajas de escalas) y todos los servicios húmedos y de climatización.

En el nivel 25-26 se localizaron los equipos de aire acondicionado y salas de máquinas de ascensores y en el nivel 27 se consulta un helipuerto.

Se podría definir este edificio como la superposición de un doble orden.

El primero, es aquel que respeta el orden de la edificación del Centro de Santiago. Se trata de un edificio de 40 mts. de altura (13 pisos), en que su lenguaje arquitectónico se inspira en el de los edificios representativos del centro administrativo de Santiago (Banco Español, Edificio Gobelinos, etc.). Fachada maciza en que hay un juego de proporciones entre el lleno y el vacío, y en el que sus terminaciones van acorde con sus expresiones. En este caso es mármol.

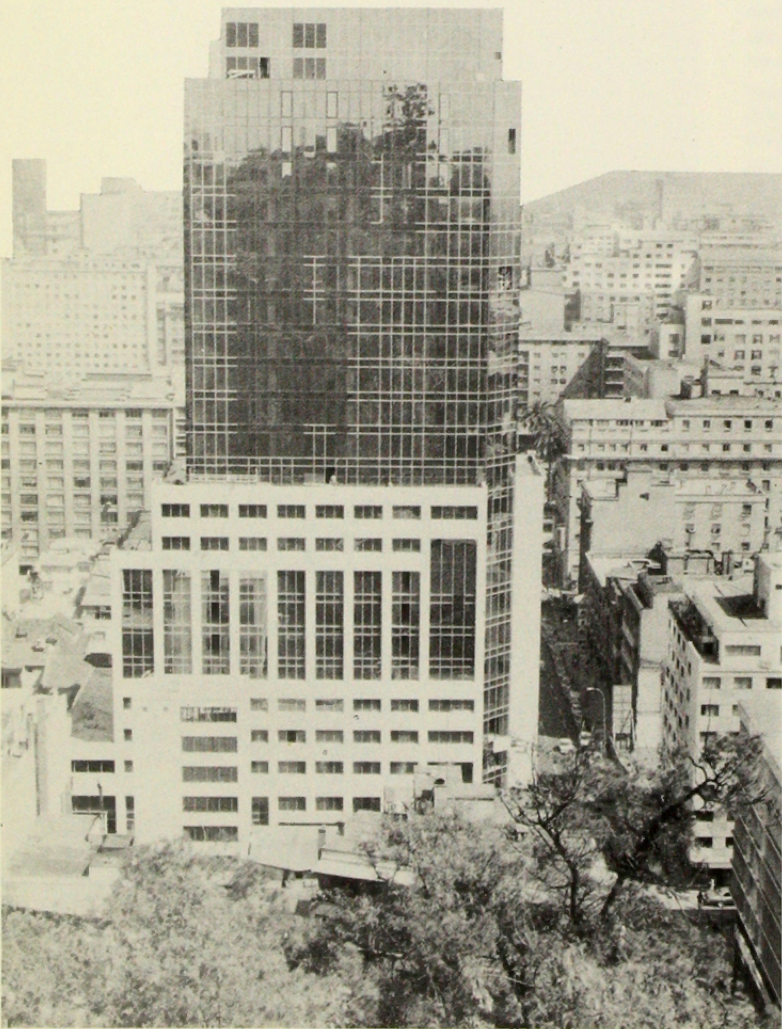
A este edificio sólido se le ha sobrepuesto un segundo orden. Podríamos definirlo como un orden tecnológico, que refleja la contemporaneidad de la obra. Es una torre de cristal de 27 pisos, de aluminio y vidrio espejo que se proyecta al cielo reflejándose y confundiéndose con él. Ya poco importa que altura tenga.

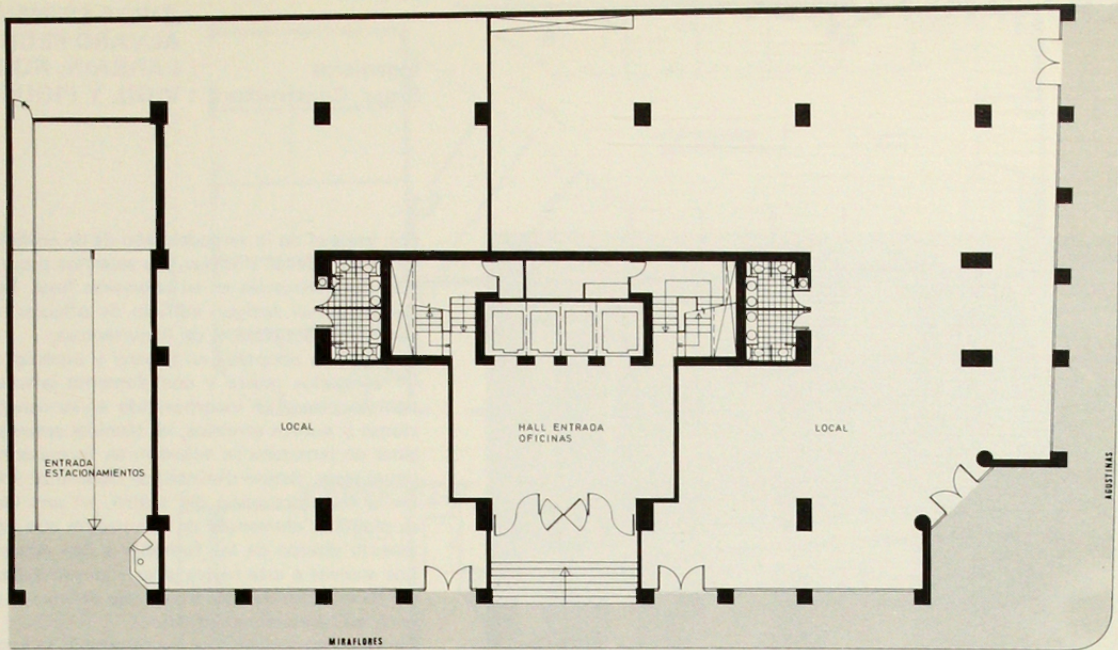
Esta torre de espejo penetra en el primer edificio cruzándolo en toda su magnitud justo en la esquina, acusando su presencia en el ochavo.

Por la altura y esbeltez de la torre de vidrio espejo, por su proximidad al Cerro Santa Lucía, y porque probablemente durante bastante tiempo no se construyeron edificios de mucha altura en las áreas colindantes, este edificio podría llegar a ser un hito del lugar.

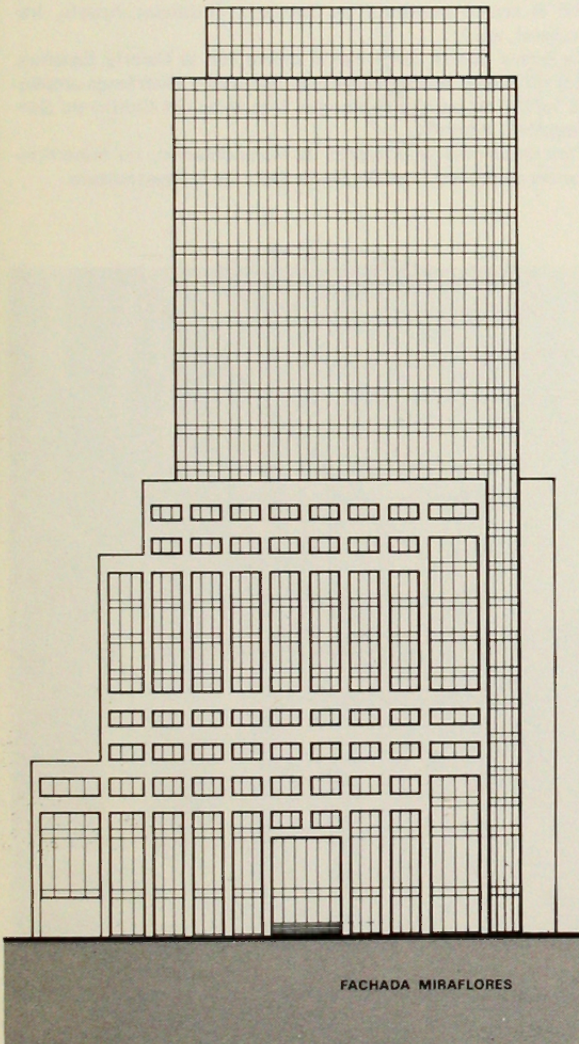
Sin embargo, cabe insistir que por su composición arquitectónica (el doble orden del que se habla), y la calidad de sus terminaciones (vidrio espejo y mármoles), harán que este edificio sea parte de la imagen futura de Santiago.

La principal limitante del proyecto fue la altura. Sin embargo, después de una ardua gestión Municipal y Ministerial, que implicó modificar la ordenanza, el edificio pudo llegar a los 27 pisos que hoy posee.

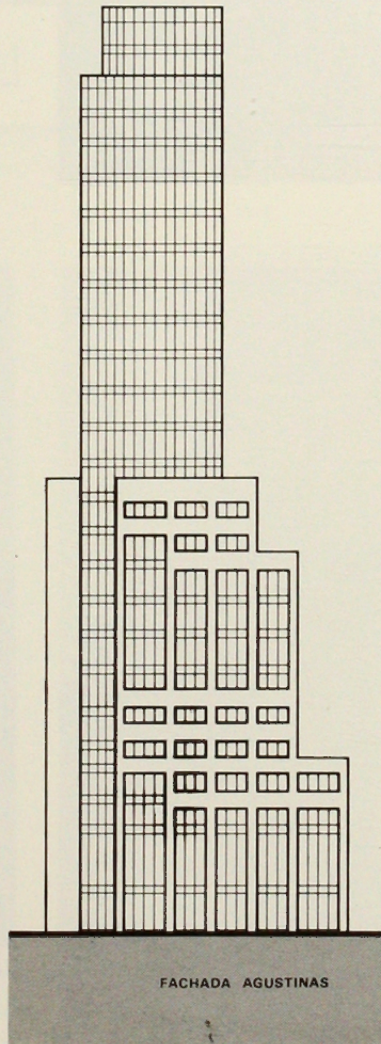




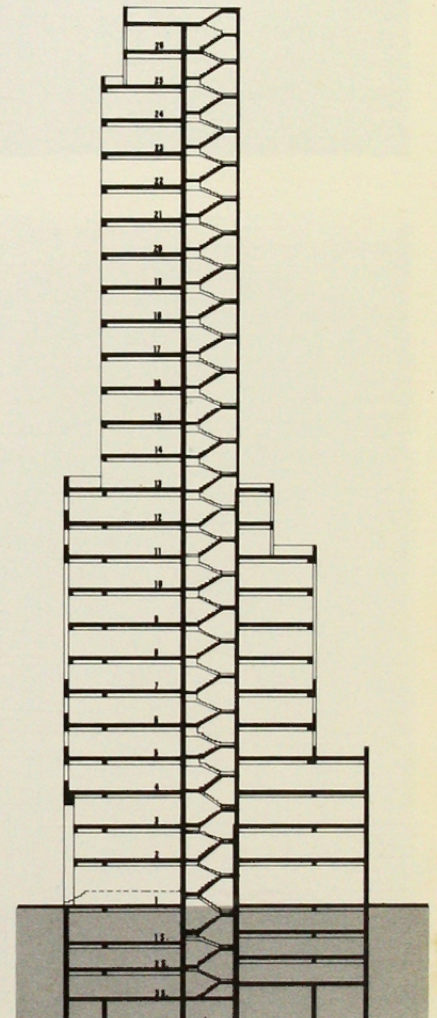
PRIMER PISO
0 1 2 3 4 m



FACHADA MIRAFLORES



FACHADA AGUSTINAS



CORTE TRANSVERSAL